



ZÁSADY BEZPEČNÉ JÍZDY PO EVROPĚ — LÉTO 2026

Co by měli vědět čeští řidiči, než vyrazí na letní dovolenou po vlastní ose



Bez dokladů to nepůjde...

V Česku už se některé doklady fyzicky vozit nemusí. Jenže zahraničí je jiný svět. Tam se řidič musí řídit pravidly dané země a počítat s tím, že policista nebo zdravotnické zařízení budou chtít doklady vidět.

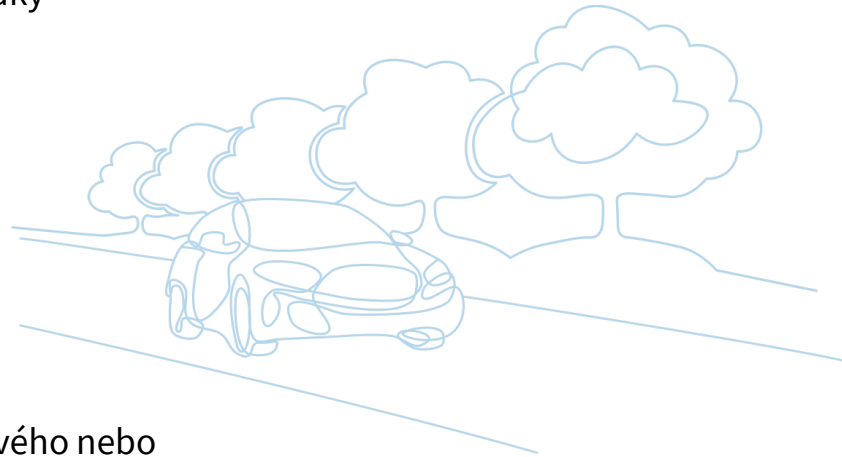


Mobil nestačí vždycky. Může se vybit, rozbít nebo ztratit signál. Praktické je mít doklady nejen fyzicky u sebe, ale také bezpečně uložené v elektronické podobě. Ne jako náhradu originálů, ale jako pomoc při ztrátě, krádeži nebo mimořádné situaci.



Bez dokladů to nepůjde...

- občanský průkaz nebo cestovní pas pro všechny členy posádky
- doklady dětí
- řidičský průkaz
- případně mezinárodní řidičský průkaz
- osvědčení o registraci vozidla
- zelenou kartu v papírové podobě
- Evropský průkaz zdravotního pojištění pro všechny cestující
- doklad o cestovním pojištění
- kontakt na asistenční službu
- evropský záznam o dopravní nehodě
- souhlas s užíváním vozidla v zahraničí u firemního, leasingového nebo vypůjčeného auta
- kopie nejdůležitějších dokladů uložené odděleně od originálů



Při silniční kontrole, nehodě, poruše, zdravotním problému nebo ztrátě zavazadel se najednou ukáže, že dobře připravené doklady nejsou formalita. Jsou to malé papíry a kartičky, které mohou rozhodnout o tom, zda problém vyřešíme rychle, nebo se z něj stane nepříjemná a drahá komplikace.



Na dovolenou autem nestačí jen vyrazit. Vůz musí být připravený...

Plavky lidé kontrolují třikrát. Auto, které veze celou rodinu tisíc kilometrů, někdy ani jednou.

Letní cesta znamená horko, kolony, dálnice, hory a plně naložené auto. Vozidlo proto musí být ve formě. Nestačí, že včera dojelo do práce. Teď má bezpečně zvládnout stovky kilometrů v úplně jiné zátěži.

Kontrolu technického stavu vozidla provádí před cestou 57 %, povinnou výbavu kontroluje 65 % respondentů.

Možná technická závada vozidla znepokojuje 46 % dotázaných.



Na dovolenou autem nestačí jen vyrazit. Vůz musí být připravený...

Pneumatiky: malá plocha, na které stojí bezpečnost celé rodiny

Pneumatiky rozhodují o brzdění, stabilitě i ovladatelnosti. Zkontrolovat dezén, nahuštění, stav, rezervu nebo opravnou sadu. U naloženého auta upravit nahuštění podle doporučení výrobce.

Základem bezpečné cesty jsou pneumatiky. Právě ony rozhodují o tom, zda automobil správně zareaguje při brzdění, v zatáčce, na mokré vozovce nebo při náhlém vyhybacím manévru. Před odjezdem je proto nutné zkontrolovat hloubku dezénu, tlak v pneumatikách, stav bočnic, případné nerovnoměrné opotřebení i rezervu nebo opravnou sadu. Velmi častou chybou je, že řidič vyrazí s autem naloženým po střechu, ale tlak v pneumatikách ponechá stejný jako při běžném provozu. Podhuštěná pneumatika se více zahřívá, hůře vede vozidlo, prodlužuje brzdovou dráhu a při dálniční rychlosti může představovat vážné riziko.



Na dovolenou autem nestačí jen vyrazit. Vůz musí být připravený...

Brzdy: dovolená není čas testovat jejich funkčnost

Brzdy se nezkoušejí v Alpách. Nezvyklé zvuky, vibrace, měkký pedál nebo horší brzdný účinek znamenají servis před odjezdem, ne naději, že „to auto ještě dá“.

Stav brzd je třeba řešit před cestou, nikoliv až ve chvíli, kdy auto sjíždí dlouhý alpský kopec nebo musí prudce brzdit před kolonou na dálnici. Řidič by měl vnímat nezvyklé zvuky při brzdění, vibrace do volantu nebo pedálu, měkký či naopak příliš tvrdý brzdový pedál i horší reakci vozu na sešlápnutí pedálu brzdy. Důležitý je také stav a množství brzdové kapaliny. Když brzdy selžou cestou z nákupu, je to problém. Když selžou v horách, s rodinou, plným kufrem a v cizí zemi, může to být tragédie. Pokud má řidič jakoukoli pochybnost, je na místě nechat auto před odjezdem zkontrolovat v servisu.



Na dovolenou autem nestačí jen vyrazit. Vůz musí být připravený...

Kapaliny, chlazení, světla a klimatizace

Před delší cestou je nutné zkontrolovat množství motorového oleje, chladicí kapaliny, kapaliny do ostřikovačů, brzdové kapaliny a u dieselových vozidel také AdBlue. Pozornost si zaslouží i případné stopy úniku kapalin pod vozidlem. V létě je mimořádně důležitá funkční chladicí soustava. Vysoké teploty, kolony na dálnici, dlouhá stoupání a zapnutá klimatizace znamenají pro auto vyšší zátěž.

Pohled červenou kontrolku mazání motoru či na teploměr chladicí kapaliny mířící do červeného pole uprostřed kolony na rozpálené dálnici patří k zážitkům, které si z dovolené nechce odvézt nikdo.



Na dovolenou autem nestačí jen vyrazit. Vůz musí být připravený...

Vidět a být viděn

Světla, stěrače a čistá skla nejsou detail. Řidič musí vidět a být viděn.

Dobré je mít po ruce kvalitní sluneční brýle. A vždy si s sebou vezmeme i náhradní pár dioptrických brýlí.



Samostatnou kapitolou jsou světla, stěrače a čistota skel. V zahraničí se může jet v noci, za deště, v tunelech, v horách i v prudkém slunci. Řidič musí dobře vidět a zároveň musí být dobře viděn. Znečištěné čelní sklo, unavené stěrače nebo špatně fungující ostřikovače nejsou kosmetická drobnost, ale bezpečnostní problém.



Na dovolenou autem nestačí jen vyrazit. Vůz musí být připravený...

Klimatizace není jen otázkou pohodlí

Klimatizace není luxus, ale bezpečnostní prvek. Přehřátý řidič hůř reaguje. Auto však nemá být lednice na kolech.

Přehřátý, unavený a podrážděný řidič hůře reaguje, je méně soustředěný a snáze udělá chybu. Před cestou je proto vhodné ověřit její funkčnost, případně vyměnit kabinový filtr. Zároveň není rozumné nastavovat extrémní rozdíl mezi venkovní a vnitřní teplotou. Posádka má cestovat v příjemném prostředí, ne v lednici na kolech.



Na dovolenou autem nestačí jen vyrazit. Vůz musí být připravený...

Povinná výbava: česká verze nemusí vždy postačit...

Vídeňská úmluva o silničním provozu z roku 1968 v zásadě vychází z toho, že vozidlo má odpovídat požadavkům země, kde je registrováno. To ale neznamená, že může řidič automaticky ignorovat všechno, co platí v zemích, kterými projíždí.

Některé státy mohou vyžadovat například určitý počet a barvu výstražných vest, jejich umístění či náhradní pár dioptrických brýlí (hovoří se o tzv. povinné výbavě řidiče). Všude platí zásada, že vesty musí být vždy v kabině vozu, nikoli v kufru — musíte si je obléct ještě předtím, než z auta vystoupíte.

Jen 44 % respondentů přesně ví, jakou výbavu musí mít. 49 % to přibližně tuší, ale jistí si nejsou. 6 % výbavu nikdy neřešilo.



... Vůz musí být také správně naložený

Z kufru, láhve nebo tabletu se může stát zbraň, která se otočí proti své posádce

Při nárazu už neplatí, že kilogram je kilogram. Při kolizi se snadno z láhve s vodou stane třicetinásobně těžší beranidlo, které drtí vše, co mu stojí v cestě. I zdánlivě banální věc může v kabině způsobit těžká poranění. Plná láhev, tablet nebo malý kufřík mohou být v kritické chvíli stejně nebezpečné jako rána těžkým kladivem.

Řidiči často věnují hodně času trase, pojištění nebo povinné výbavě, ale samotné naložení auta berou jako logistickou hádanku. Hlavně aby se všechno vešlo. Jenže špatně uložené zavazadlo není jen nepohodlí. Je to bezpečnostní riziko. V okamžiku nárazu se z něj může stát devastující projektil.

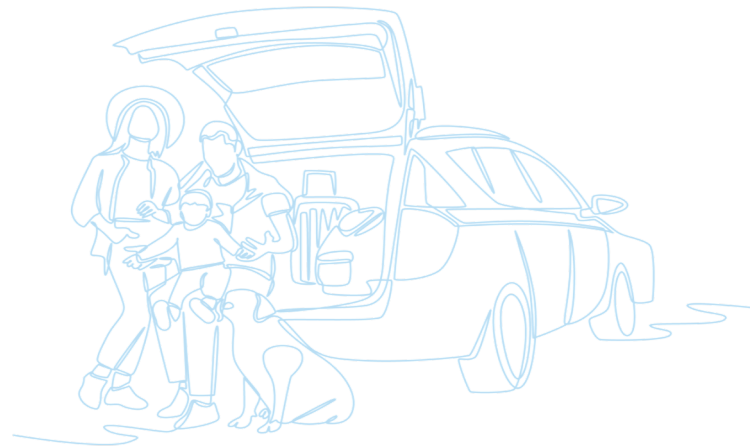


... Vůz musí být také správně naložený

Těžké dolů, dopředu a zajistit proti pohybu

Základní pravidlo je jednoduché:

Těžké věci patří co nejnižše, co nejvíce dopředu a ideálně přímo k opěradlům zadních sedadel. Lehčí věci mohou být výše, ale i ty musí být zajištěné tak, aby se při prudkém brzdění nerozpohybovaly.



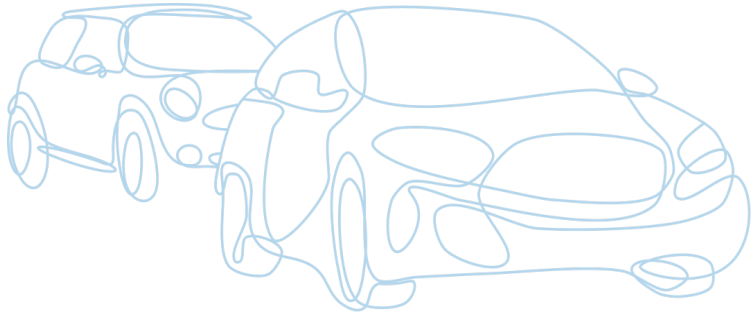
Samotná roletka kufra není bezpečnostní bariéra. Pomáhají poutací oka, popruhy, sítky, organizéry i protiskluzové podložky. Zvláštní pozornost si zaslouží samotná kabina. Na palubní desku nepatří telefon, láhev, volně položená navigace ani jiné předměty. Na zadním platu nemá ležet vůbec nic. Takové věci brání výhledu a při nárazu mohou letět přímo na hlavy cestujících.



... Vůz musí být také správně naložený

Plně naložené auto se nechová jako prázdné. Zavazadlo má být zavazadlo. Ne projektil

I správně připravené a dobře naložené auto vyžaduje jiný styl jízdy. Plně obsazený vůz má delší brzdovou dráhu, jinak reaguje v zatáčkách, je citlivější na boční vítr a při náhlém vyhýbacím manévru se může snadněji rozhybat. Řidič by tomu měl přizpůsobit rychlost, odstup i způsob předjíždění.



Silně unavený řidič je podobně nebezpečný jako člověk pod vlivem alkoholu. Únava zpomaluje reakce, zužuje pozornost a zhoršuje rozhodování.

Podle německé společnosti DEKRA prodlužuje čtyřhodinová jízda bez přestávky reakční časy řidičů o polovinu a současně zdvojnásobuje riziko účasti na dopravní nehodě. Po šestihodinovém řidičském maratonu může být toto riziko vyšší až osmkrát. Falešný pocit bezpečí je zvláště nebezpečný na dálnicích.

Podle francouzské Association Prévention Routière tam unavení řidiči způsobí každou třetí tragickou nehodu.

43 % Čechů, kteří pojedou na dovolenou do zahraničí autem, odřídí cestu zcela sami — mužů 76 %, žen 14 %.
Přestávky každé 2–3 hod. dodržuje 45 % dotázaných, 31 % dotázaných dělá přestávku až po 3-4 hodinách.
3% jedou bez přestávek, dokud mají palivo v nádrži.



Se silnou únavou úzce souvisí mikrospánek

Se silnou únavou úzce souvisí mikrospánek

Řidiči by si měli přiznat jednoduchou věc: zastávka není zdržení, ale součást bezpečné cesty. Po dvou hodinách jízdy krátká pauza, protažení, voda, lehké jídlo a čerstvý vzduch. To není slabost. To je rozumný přístup k řízení.

Únava se totiž může snadno změnit v mikrospánek...

Z únavy a mikrospánku má obavu 53 % respondentů.

Trvá zpravidla jen několik sekund. Pro lidské tělo je to krátký výpadek. Pro auto na dálnici je to však celá věčnost. Při rychlosti 130 km/h ujede vozidlo za tři sekundy přes 100 metrů. Při patnáctisekundovém výpadku už jede bez skutečné kontroly více než půl kilometru. Bez řidiče, bez reakce, bez možnosti včas zabrzdit. Nejrizikovější je období mezi druhou a pátou hodinou ranní. Únava však nečíhá jen v noci. Přijít může i po obědě, typicky mezi druhou a čtvrtou hodinou odpolední.



Bezohlednost a agresivita

Agresivita za volantem nezačíná vždycky troubením a výhrůžnými gesty. Často začíná docela nenápadně. Přilepím se na auto přede mnou, abych mu ukázal, že překáží. Probliknu ho. Nenechám někoho zařadit. Zrychlím, aby mě nepředjel. Jenže to už není řízení. To je souboj. Ale na dovolenou se nejede proto, abychom si poměřovali ega s dalšími řidiči.

V řadě zemí, například v Rakousku nebo Německu, může být nebezpečné najíždění na jiné vozidlo, nátlak, vybrždování nebo extrémně bezohledná jízda posuzována velmi přísně. Z dovolené se pak snadno stane nepříjemné jednání s policií, vysoká pokuta nebo dokonce trestněprávní problém.

57 % respondentů uvádí, že jsou v létě za volantem v pohodě.

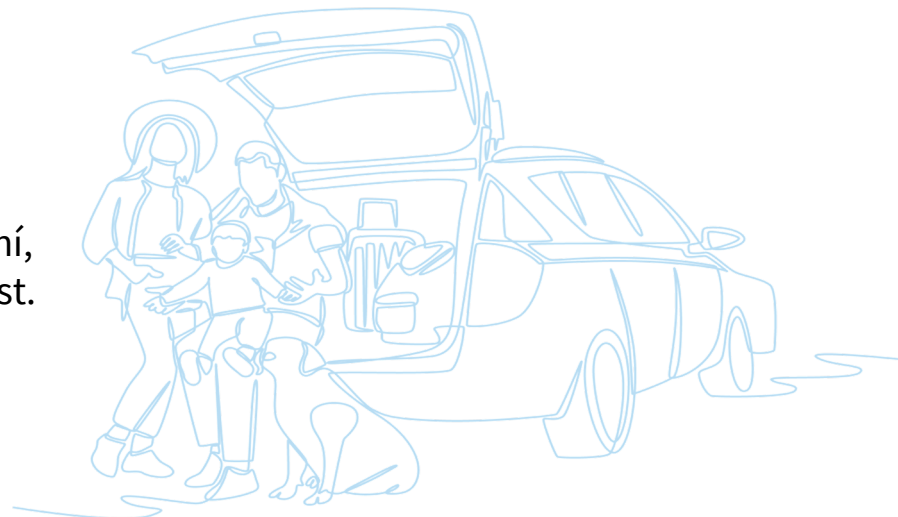
35 % přiznává mírnou agresivitu — vědomě se snaží uklidnit.

Zbytek uvádí zřetelnou podrážděnost.



Řidič není policista, soudce ani vychovatel ostatních

Pokud někdo udělá chybu, nejlepší reakce je vytvořit si prostor a nenechat se vtáhnout do konfliktu. Vybrždování, blokování nebo nalepení na nárazník nejsou spravedlnost. Jsou to rizikové manévry, které mohou ohrozit celou posádku.



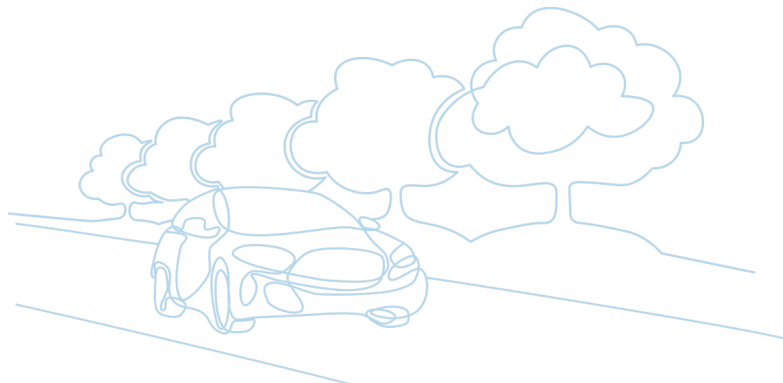
Nejlepší dovolenkový řidič není ten, který dorazí o dvacet minut dřív. Je to ten, který doveze posádku v klidu, bez konfliktu, bez pokuty a bez nehodové situace. Na dovolenou se nejede vyhrávat souboje na silnicích. Děti si z cesty nemají pamatovat tátovo trubení a nadávky. Mají si pamatovat, že fajnová dovolená začala už cestou.



Schengen odstranil závory na hranicích, ne rozdíly v dopravních předpisech

Na mapě je to jedna Unie. Za volantem ale cesta přes několik právních světů

Letní cesta autem po Evropě může vypadat jednoduše. Sedneme do auta a jedeme napříč Unií. Jenže za volantem neprojdeme jedním jednotným právním prostorem. Každý stát má vlastní dopravní předpisy, vlastní sazby pokut, vlastní pravidla pro výbavu vozidla, alkohol za volantem, rychlost, přepravu dětí či chování při nehodě. Hranice dnes často přejedeme bez zastavení. Pravidla se ale mění okamžikem, kdy mineme ceduli s názvem další země.



Schengen odstranil závory na hranicích, ne rozdíl v dopravních předpisech

Chorvatsko

- Řidiči hrozí osmidenní zadržení řidičského průkazu v případě, že policista usoudí, že je příliš unavený.
- Je povolena hranice 0,5 ‰ obsahu alkoholu v krvi řidiče, avšak v případě dopravní nehody je požití alkoholu považováno za zásadní přitěžující okolnost.
- Chorvatský asfalt obsahuje vysoký podíl vápence. Za mokra proto bývá extrémně kluzký.

Polsko

- Za úmyslné uvedení vozidla do smyku (tzv. driftování) hrozí pokuta ve výši nejméně 1500 PLN a odebrání řidičského oprávnění na 3 měsíce.
- Postih hrozí řidiči i za neopodstatněně pomalou jízdu nebo jiné bránění provozu na veřejných komunikacích.

Německo

- Pokud řidič svým jednáním ohrozí život nebo zdraví jiné osoby nebo majetek třetí osoby ve značném rozsahu, hrozí mu až pětiletý trest odnětí svobody.

Slovinsko

- Policie bedlivě sleduje dění na silnicích. V případě zjištění přestupku je přísná a nekompromisně vyžaduje okamžité uhrazení pokuty. V opačném případě slovinské orgány odebírají cestujícím osobní doklady a doklady od vozidla do doby, dokud není pokuta zaplacená.

Itálie a Francie

- Na dálnicích za mokra automaticky platí snížení max. povolené rychlosti ze 130 na 110 km/h. V Itálii pokud řidič-cizinec není schopen zaplatit pokutu na místě, policie má právo mu zabavit vozidlo a ponechat na autorizovaném parkovišti, dokud dotyčný nezaplatí.

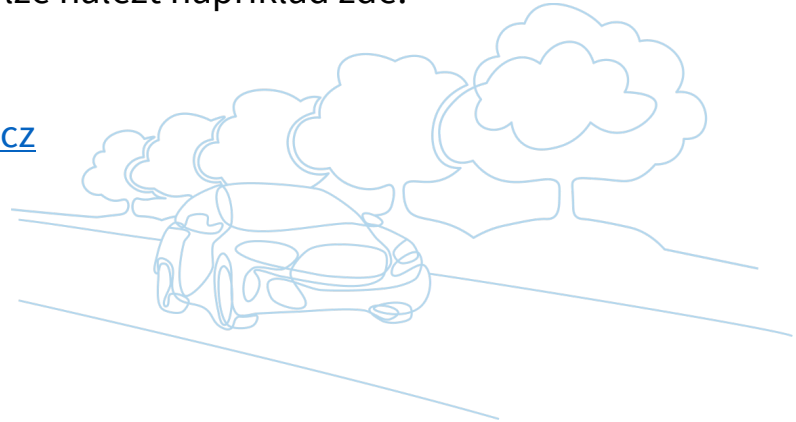


Znalost alespoň základních pravidel pro bezpečný provoz

Každý řidič by se měl před letní zahraniční dovolenou seznámit alespoň se základními pravidly, která je třeba dodržovat

Cenné konkrétní informace ohledně pravidel silničního provozu, dálničních poplatků, omezení v důsledku údržby silnic apod. v zemích EU a okolí lze nalézt například zde:

- Global Assistance - www.globalassistance.cz
- Ministerstvo zahraničních věcí - www.mzv.gov.cz
- TOLLS.EU . www.tolls.eu



Pozn.: Statistické údaje uvedené v prezentaci byly získány průzkumem, který realizovala agentura IPSOS Instant Research pro Platformu VIZE 0 v termínu 28. 5. – 4. 6. 2026 metodou online dotazování.



DĚKUJEME ZA POZORNOST

Přejeme krásnou a pohodovou letní dovolenou... nejen po vlastní ose 😊



Bc. Roman Budský, BA (Hons), MBA
dopravní expert Platformy VIZE 0
roman.budsky@vize0.cz
tel. 776 195 576

www.platformavize0.cz

