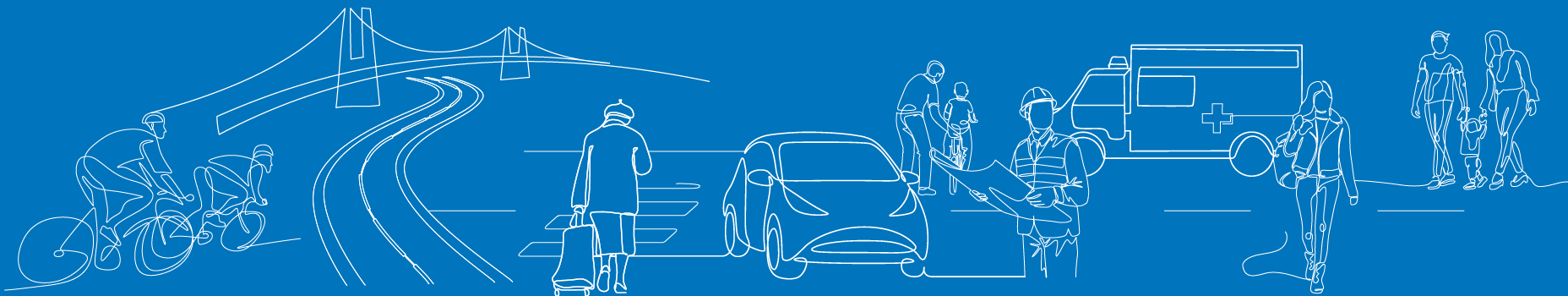




# AUTEM NA LETNÍ DOVOLENOU DO ZAHRANIČÍ

IPSOS Instant Research | 2026

Výzkum cestovního chování českých řidičů



OBEČNÁ POPULACE

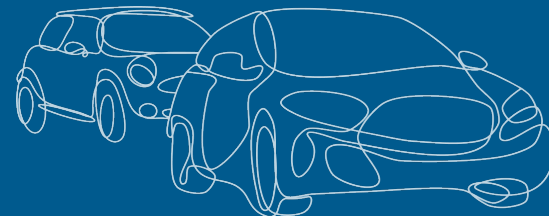
n = 513



- Sběr dat: 28.05. – 04.06. 2026
- Online dotazování
- Reprezentativní dospělá populace ČR
- IPSOS Instant Research 2026
- Otázky: plánování, destinace, doprava, řízení

AUTOTURISTÉ DO ZAHRANIČÍ

n = 504



- Filtrovaný podsegment
- 100 % pojede autem nebo karavanem, bude řídit
- Plánuje dovolenou výhradně v zahraničí
- IPSOS Instant Research 2026
- Otázky: příprava, bezpečnost, chování



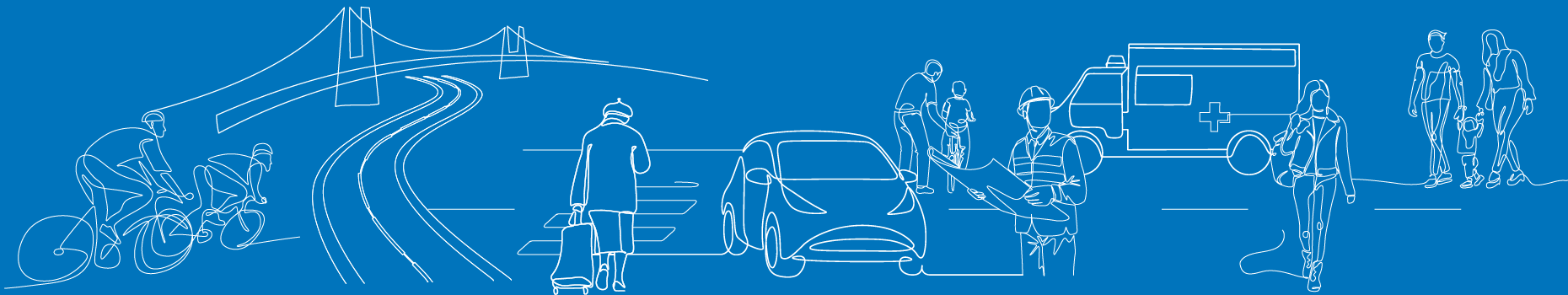


# 01



# PLÁNOVÁNÍ DOVOLENÉ

n = 513 | obecná populace



## Bezmála 9 z 10 Čechů plánuje v letošním roce letní dovolenou

- Celkem 86 % Čechů plánuje dovolenou — z toho 60 % je zcela rozhodnutých.
- Na dovolenou nepojede 14 % Čechů — nejčastěji starší respondenti ve věkové skupině 54–65 let (18 %).
- Nejjistější plány má nejmladší generace — ve věkové skupině 18–26 let pojede na dovolenou 66 % z nich.

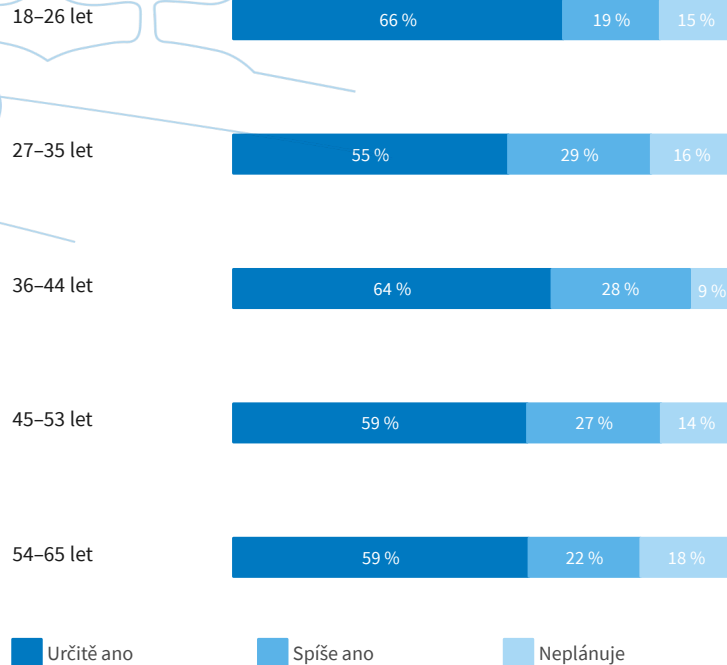
86 %

Čechů plánuje  
v létě dovolenou

60 %

pojede  
zcela jistě

Rozdělení, kdo pojede na dovolenou podle věkových skupin



Pohlaví: Muži 87,2 %, ženy 84,0 %



## DO KTERÉ ZEMĚ LETOS PLÁNUJETE VYJET NA DOVOLENOU? (OBECNÁ POPULACE, N=439)

### Češi zůstanou na letošních letních dovolených hlavně v Evropě. Nejčastěji volí Řecko, Chorvatsko, Polsko nebo Itálii.

- 36 % stráví dovolenou v ČR — nejčastěji starší ročníky (54–65 let: 39 %).
- TOP zahraniční destinace: Řecko (8 %), Chorvatsko, Polsko a Itálie (každá ze zemí 7 %).
- Španělsko dominuje u nejmladších (11 %), Itálie u středního věku (36–44 let: 11 %).
- Mimo Evropu pojede 8 % respondentů.

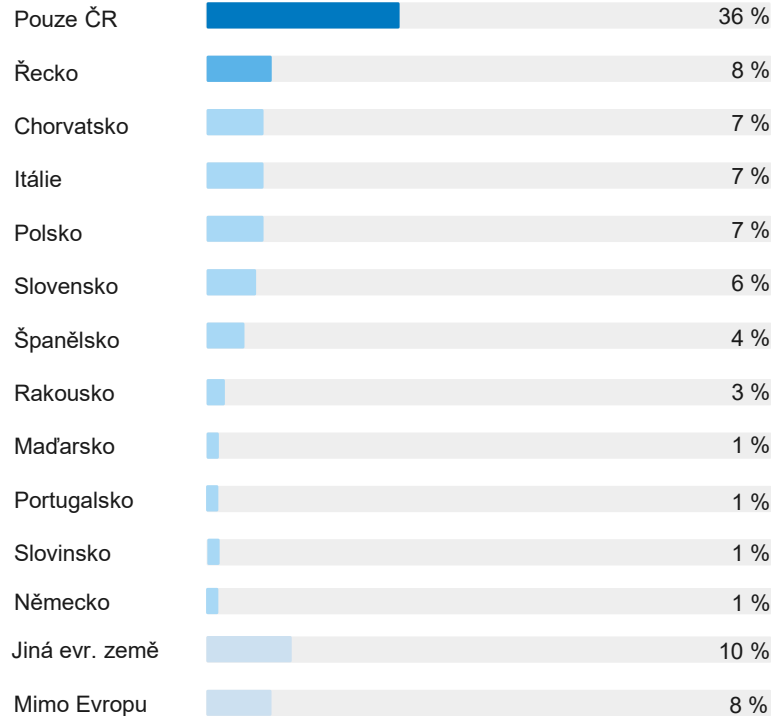
64 %

Čechů stráví dovolenou  
v zahraničí

8 %

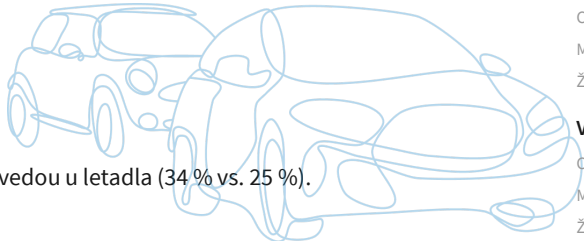
Pokles dovolených v destinacích  
mimo Evropu

#### TOP destinace (% ze všech cestujících na dovolenou)



## Auto je volbou číslo jedna

- 52 % Čechů pojedje vlastním autem nebo karavanem.
- Letadlem poletí 29 % — výrazněji u nejmladší skupiny (18–26 let: 40 %).
- Vlákem pojedje 8 %, nejčastěji mladší generace.
- Ženy volí auto více (59 %) než muži (46 %). Muži vedou u letadla (34 % vs. 25 %).



52 %

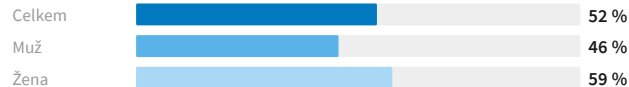
vlastní  
auto/karavan

29 %

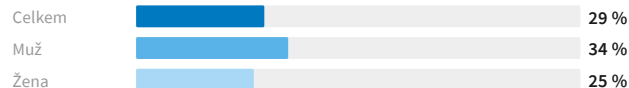
letadlem

### Dopravní prostředek — celkem a pohlaví

#### Vlastní auto/karavan



#### Letadlem



#### Vlákem



#### Autobusem



#### Půjčené auto



## Muži řídí — ženy jsou v roli spolujezdce Výrazná genderová rozdílnost za volantem

- 43 % Čechů, kteří pojedou na dovolenou do zahraničí autem, odřídí cestu zcela sami — mužů 76 %, žen 14 %.
- 31 % se za volantem střídá — nejčastěji ve skupině 27–35 let (36 %).
- 26 % pojedou jako spolujezdce — výrazně více žen (42 %) než mužů (6 %).

76 %

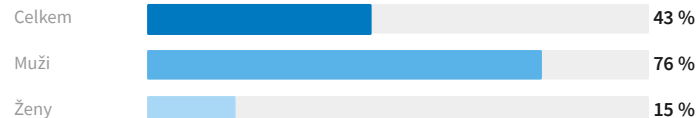
mužů řídí  
sami

42 %

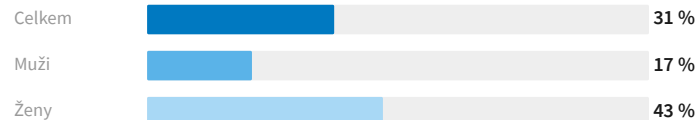
žen jede  
v roli spolujezdce

### Kdo řídí — celkem vs. pohlaví

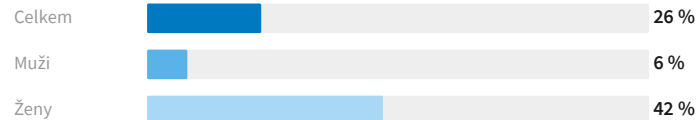
#### Řídí sám/sama



#### Střídá se



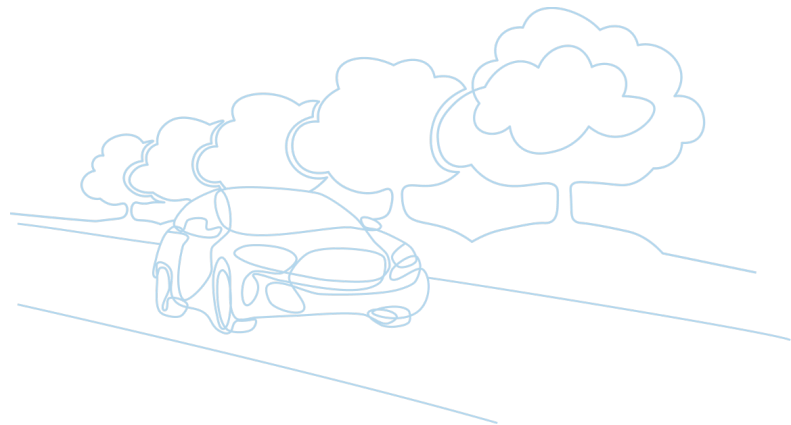
#### Pouze spolujezdce



*„Téměř polovina respondentů cestu na zahraniční dovolenou odřídí sama. Tito řidiči by si proto měli přiznat jednoduchou věc: Pravidelné zastávky nejsou zdržení, ale součást bezpečné cesty. Doporučuji udělat si po dvou až třech hodinách jízdy krátkou pauzu, protáhnout se, napít se a občerstvit, strávit chvíli na čerstvém vzduchu. To není slabost. To je rozumné řízení.“*

Roman Budský

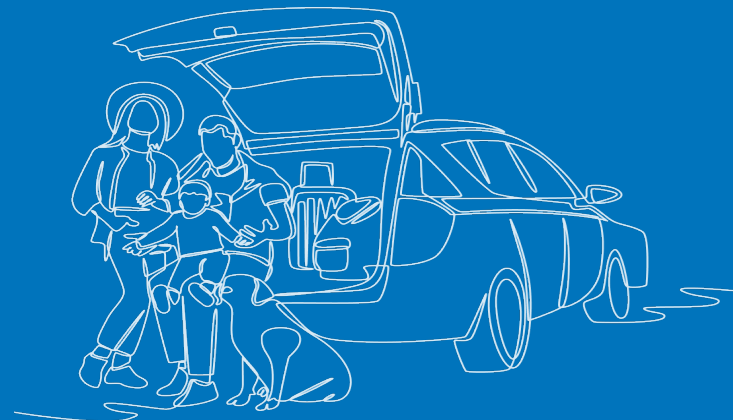
dopravní expert  
Platforma VIZE 0



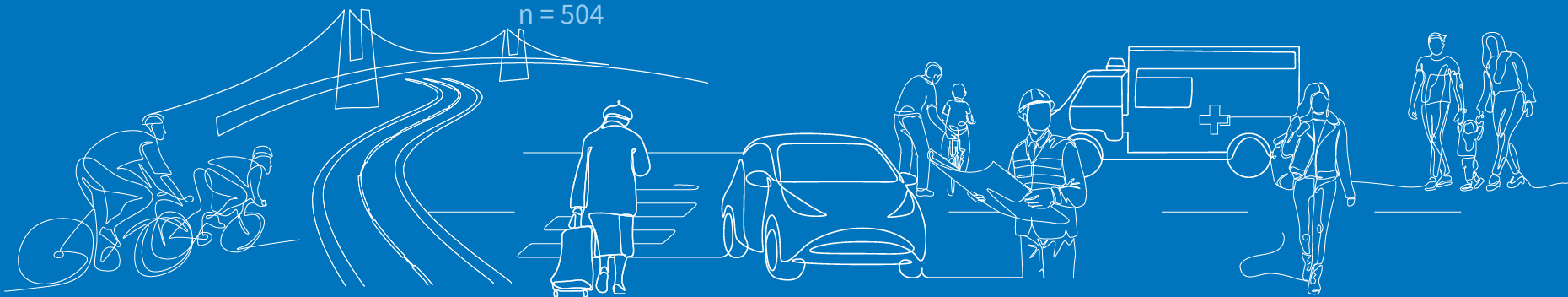
PLATFORMA  
**VIZE**  
nula

  
**Kooperativa**  
VIENNA INSURANCE GROUP  
NADACE

02



# AUTEM ZA HRANICE: KAM ČEŠI LETOS POJEDOU?



## Nejvíce Čechů pojedje autem do Chorvatska Na druhém místě je Polsko

- Chorvatsko vede s 24 % — výrazně u středního věku (36–53 let: 27 %).
- Polsko překvapivě druhé (18 %) — nejčastěji u 27–35 let (24 %).
- Itálie třetí (16 %) — nejmladší ji preferují výrazněji (18–26 let: 27 %).
- Slovensko volí 12 %.

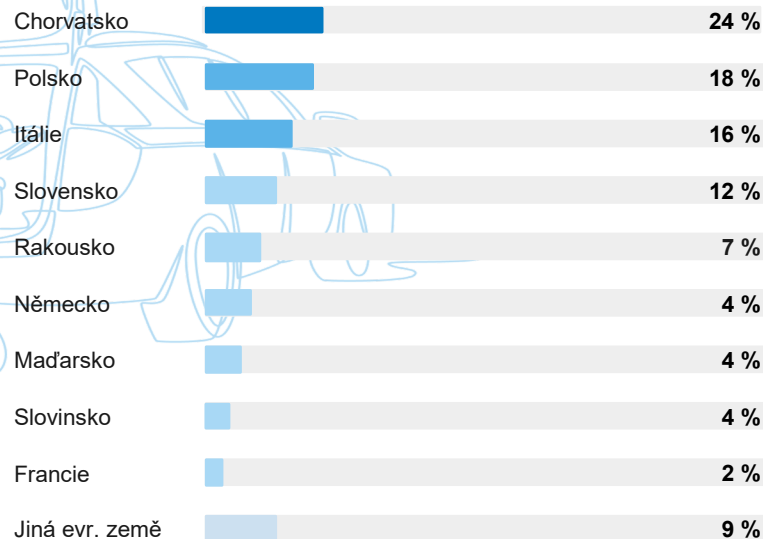
24 %

Chorvatsko  
TOP destinace autem

42 %

Čechů míří  
do sousedních zemí

Top destinace (% ze všech autoturistů do zahraničí)



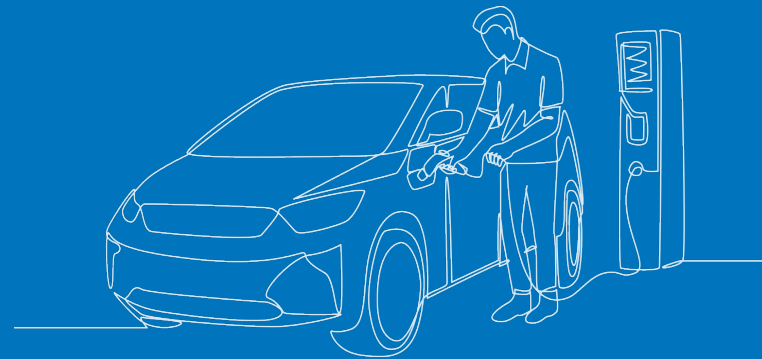
PLATFORMA  
**VIZE**  
nula

  
**Kooperativa**  
VIENNA INSURANCE GROUP  
NADACE

# 03

## PŘÍPRAVA A BEZPEČNOST NA CESTĚ

n = 504 | autoturisté do zahraničí



## Sjednané pojištění i koupené dálniční známky. Povinnou výbavu v dané zemi nezná více než třetina

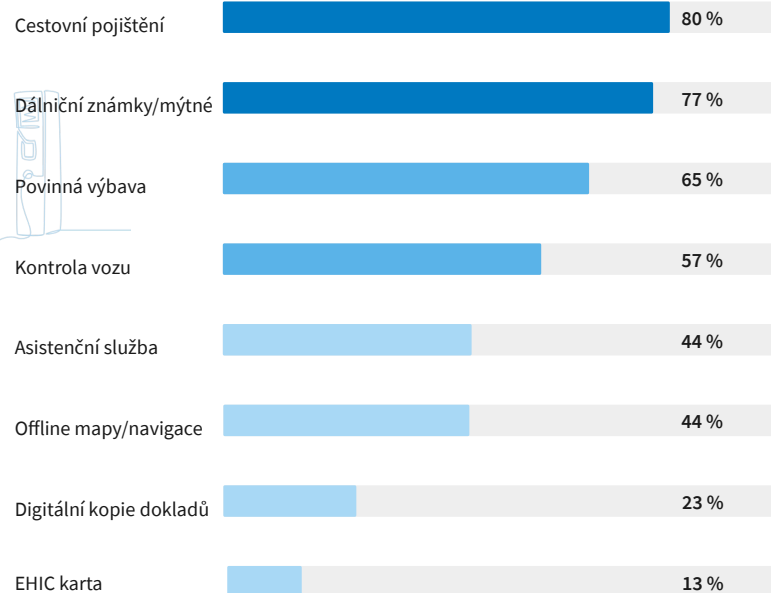
- Cestovní pojištění si sjednává 4 z 5 Čechů — výrazněji starší ročníky (54–65 let: 84 %).
- Dálniční známky/mýtné připravuje 77 % — klesá u nejmladších (18–26 let: 63 %).
- Povinnou výbavu (lékárnička, vesta, trojúhelník) kontroluje 65 %.
- Kontrolu technického stavu vozidla provádí před cestou 57 %.



⚠ **Téměř polovina (43 %) Čechů jedoucích na dovolenou do zahraničí si před odjezdem nekontroluje technický stav vozidla — olej, pneumatiky nebo světla. Více než třetina (35 %) nekontroluje povinnou výbavu pro cílovou zemi.**

**Přestože si cestovní pojištění sjednává 80 % Čechů, asistenční službu řeší jen 44 % z nich. Nejvíc to platí pro nejmladší ročníky: ve věku 18–26 let asistenci nesjednává 77 %.**

### Přípravy před odjezdem (% respondentů)



*„Mnoho lidí si pečlivě připraví pasy, plavky, opalovací krém, nabíječky, léky, hračky pro děti, svačinu, navigaci i dálniční známky. Ale zapomenou na to hlavní: na auto, které má celou posádku bezpečně dovézt tam a zase zpět. Například řešit stav brzd v okamžiku, kdy je nutné prudce brzdit před kolonou na dálnici, není to pravé ořechové. Technická příprava vozidla by měla být stejnou samozřejmostí jako výběr hotelu nebo trasy – čas věnovaný kontrole auta před odjezdem může rozhodnout o tom, jestli dovolená skončí šťastným návratem domů.“*

Roman Budský

dopravní expert  
Platforma VIZE 0



### V oblasti zdravotního pojištění se Češi připravují na letní dovolenou zodpovědně. Sjednáno ho má 4 z 5 dotázaných.

- 41 % má ideální kombinaci: kartu EHIC i cestovní pojištění — nejsilněji ve skupině 36–53 let.
- 43 % má cestovní pojištění a cestuje bez karty EHIC.
- 11 % spoléhá výhradně na kartu EHIC — pokryje jen základní péči.
- 3 % nemá žádné pojištění — skupinově výrazná je skupina 18–26 let (10 %).

**84 %**

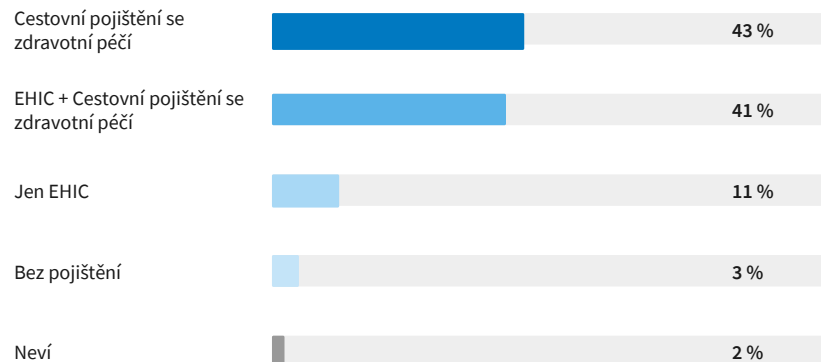
cestuje na letní dovolenou pojištěno

**16 %**

cestuje s EHIC kartou nebo nepojištěno/neví

! EHIC sám o sobě nestačí — hradí jen nezbytnou péči v systému veřejného zdravotnictví. Komerční pojistka pokryje repatriaci, soukromé kliniky, asistenční linku i nadstandardní péči.

#### Zdravotní pojištění – jak ho Češi řeší?

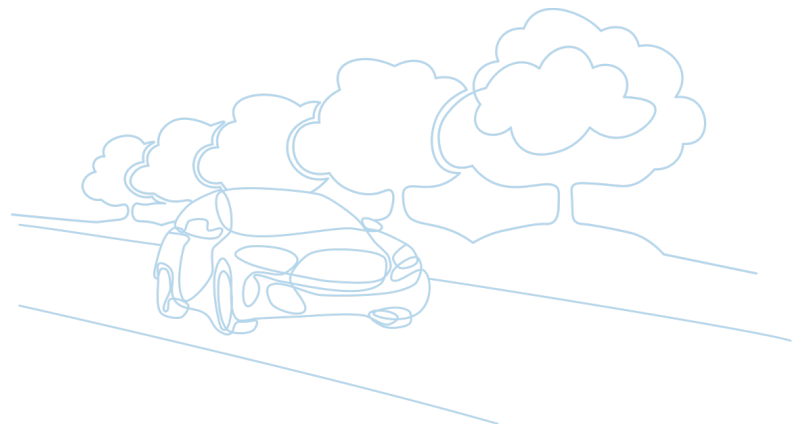


*„Zdravotní stav kohokoliv se může kriticky zhoršit lusknutím prstů. V případě nouze se o vše potřebné od A do Z postará asistenční služba vaší pojišťovny. Ale bez kvalitního cestovního pojištění se může dovolená prodražit o vysoké statisíce korun. Zbytečně...“*

Jan Chabada

Rozvoj asistenčních produktů

Global Assistance



## Polovina řidičů tápe v povinné výbavě — emisní zóny nezná každý šestý cestující

- Přesně ví, jakou výbavu mít: jen 44 % — pokuta za chybějící vybavení je reálná.
- 49 % to přibližně tuší, ale jistí si nejsou.
- 6 % výbavu nikdy neřešilo — nejčastěji ve skupině 27–44 let.
- 15 % o emisních zónách vůbec nevědělo — nejsilněji 18–26 let (26,7 %).

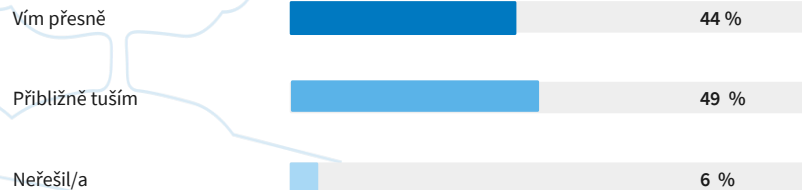
49 %

Jen tuší, co je povinnou výbavou v dané zemi

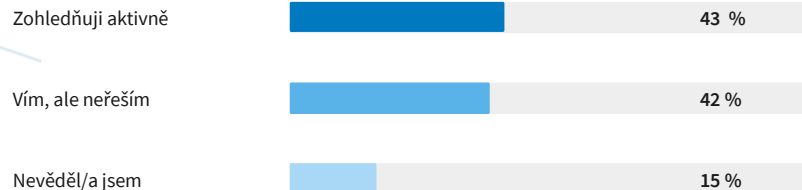
15 %

nevědělo o emisních zónách

### Povinná výbava – znalost



### Emisní zóny – znalost a přístup



*Z Vídeňské úmluvy o silničním provozu z roku 1968 vyplývá, že povinná výbava vozidla má odpovídat požadavkům země, kde je poprvé registrováno.*

*To ale neznamena, že může řidič automaticky ignorovat všechno, co platí v zemích, kterými projíždí. Některé státy mohou definovat počet výstražných vest, jejich umístění v dosahu posádky, náhradní pár dioptrických brýlí nebo jiné prvky související s chováním řidiče při mimořádné události. To je takzvaná povinná výbava řidiče.“*

Roman Budský  
dopravní expert  
Platforma VIZE



## Čtyři z deseti Čechů zažilo mimořádnou situaci — polovina by volala asistenční linku jako první

- Mimořádnou situaci zažilo 40 % Čechů — nejčastěji poruchu vozidla (24 %) nebo zdravotní problém (16 %).
- V případě nehody by 50 % volalo asistenční linku — u 54–65 let: 60 %.
- 52 % má číslo asistenční linky uloženo v mobilu — 46 % by ho muselo hledat.
- 61 % asistenci nikdy nevyužilo — neví tedy, jak v praxi funguje.

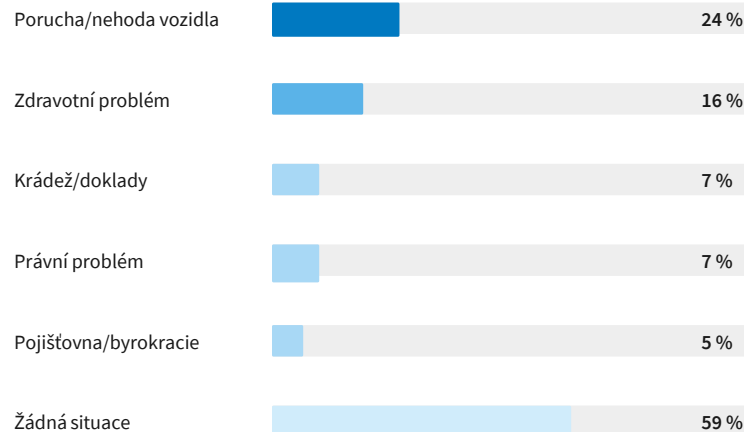
40 %

zažilo alespoň jednu mimořádnou situaci

46 %

Muselo by číslo hledat v dokladech/online

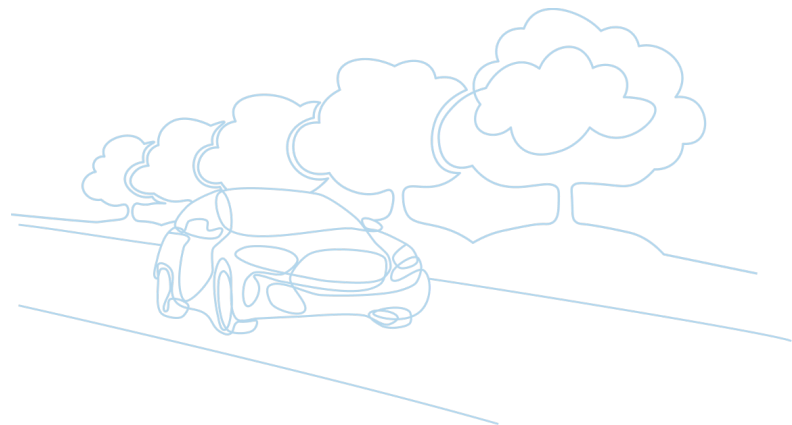
Typ mimořádné situace v zahraničí



*„Řidič by měl mít číslo na asistenční službu uložené v telefonu, napsané na papíře a ideálně předané i dalšímu členovi posádky. Pokud je řidič ve stresu, zraněný nebo řeší policii, může volat někdo jiný. Včasná konzultace s asistenční službou nás může ochránit před mnohými nepříjemnými komplikacemi.“*

## Jan Chabada

Rozvoj asistenčních produktů  
Global Assistance



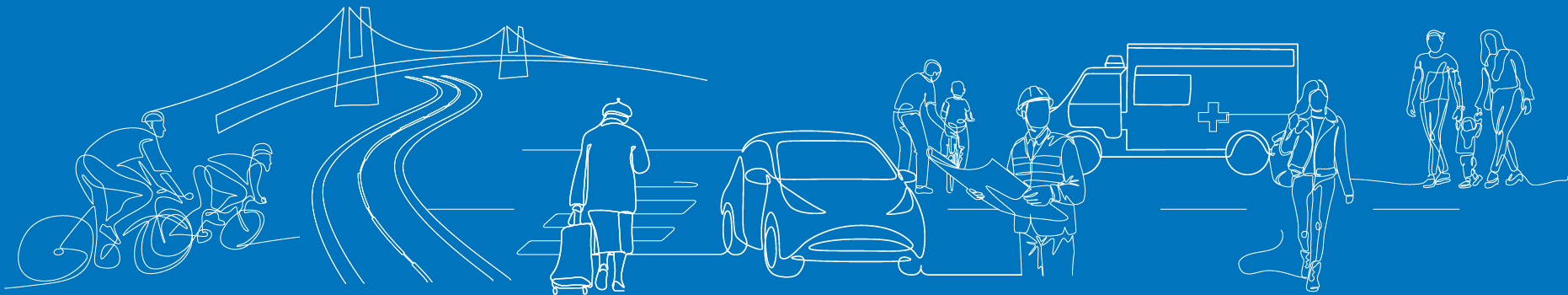


# 04



# CHOVÁNÍ ZA VOLANTEM

n = 504 | autoturisté do zahraničí



## Únava za volantem dominuje jako hlavní riziko — ale třetina jede bez přestávky 3–4 hodiny

- Z únavy a mikrospánku má obavu více než polovina — více ženy (58 %) a věk 45–53 let (58 %).
- Technická závada vozidla znepokojuje 46 % dotázaných, hustý provoz 41 %.
- Agresivita ostatních řidičů vnímá jako riziko 36 % — více ženy (41 %).
- Přestávky každé 2–3 hod. dodržuje 45 % dotázaných, ale 31 % dotázaných dělá přestávku až po 3-4 hodinách.

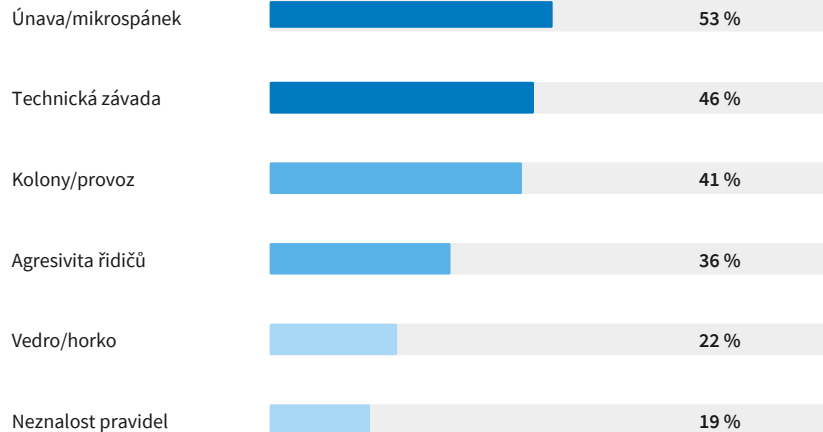
53 %

Vnímá jako riziko únavu/mikrospánek

3 %

jede bez přestávek,  
dokud má palivo

Co Češi vnímají na cestě autem na letní dovolenou jako největší riziko



*„Podle německé společnosti DEKRA prodlužuje čtyřhodinová jízda bez přestávky reakční časy řidičů o polovinu a současně zdvojnásobuje riziko účasti na dopravní nehodě. Po šestihodinovém řidičském maratonu může být toto riziko vyšší až osmkrát. Přitom stačí málo: zastavit po dvou až třech hodinách jízdy, protáhnout se, napít se nebo najíst. Krátká přestávka není ztráta času — je to investice do bezpečné jízdy, která řidiče nic nestojí.“*

Roman Budský  
dopravní expert  
Platforma VIZE



## Cestou autem na dovolenou je podrážděný skoro každý desátý Čech. Vytáčí je jiní řidiči a ztrácejí trpělivost. Větší polovina je však v klidu.

- 57 % říká, že je v létě za volantem v pohodě — u 54–65 let: 63 %.
- 35 % přiznává mírnou agresivitu — vědomě se snaží uklidnit. Nejvíce 27–44 let.
- 9 % uvádí zřetelnou podrážděnost — téměř výhradně mladší muži (27–35: 15 %).
- 61 % používá výhradně handsfree, ale 14 % telefon sem tam vezme do ruky.

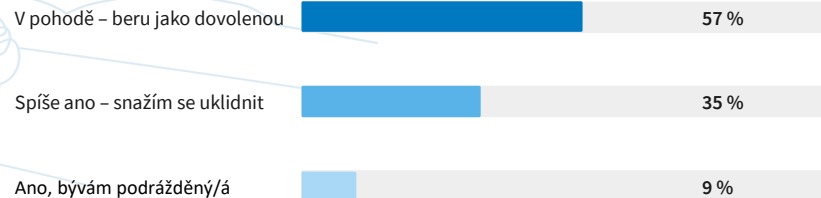
43 %

Přiznává menší či větší podrážděnost. Většina se snaží zachovat klid

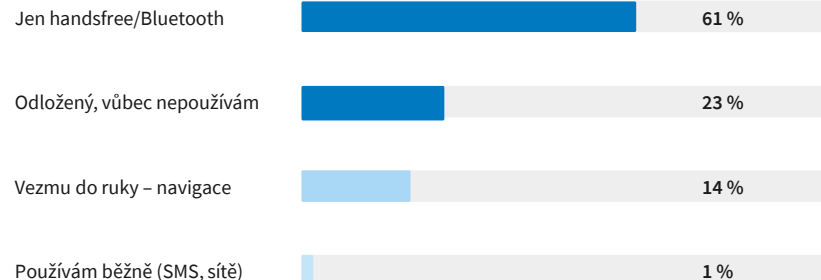
14 %

Drží někdy telefon v ruce za jízdy

### Agresivita za volantem na cestě na zahraniční dovolenou

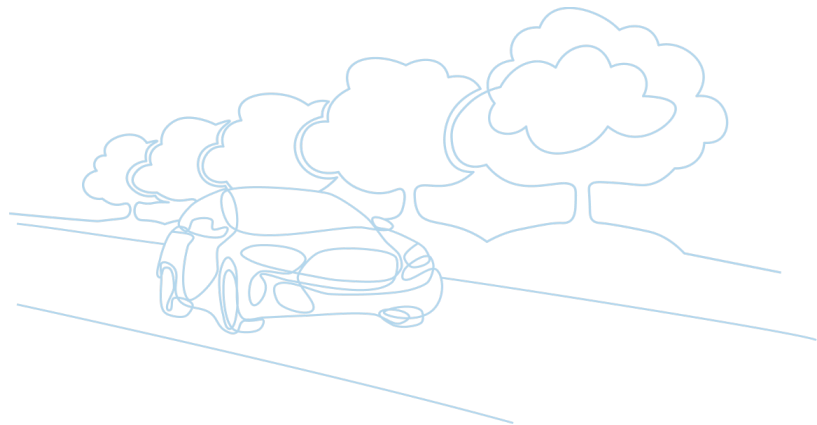


### Používání mobilního telefonu za jízdy



*„Agresivita za volantem nezačíná vždycky troubením a výhrůžnými gesty. Často začíná docela nenápadně. Přilepím se na auto přede mnou, abych mu ukázal, že překáží. Probliknu ho. Nenechám někoho zařadit. Zrychlím, aby mě nepředjel. Jenže to už není řízení. To je souboj. Na dovolenou se ale nejede proto, abychom si poměřovali ega s dalšími řidiči.“*

Roman Budský  
dopravní expert  
Platforma VIZE



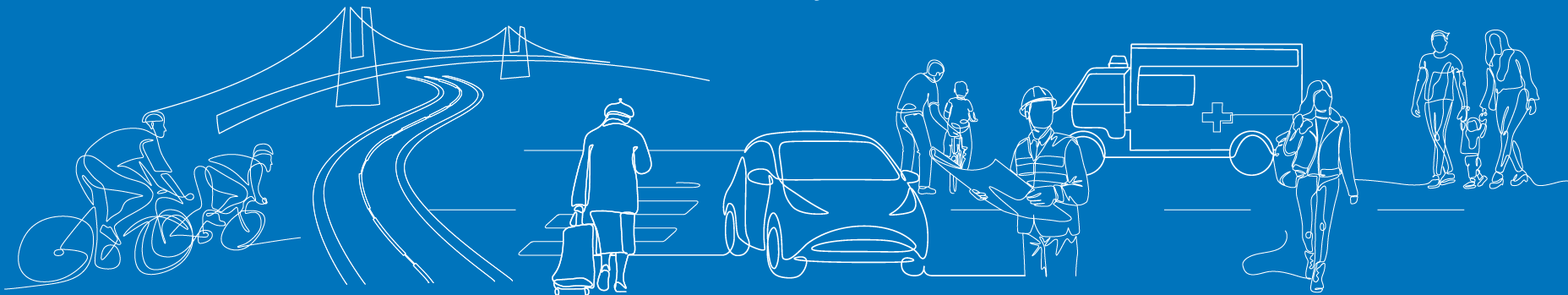


# 05



## SPECIÁLNÍ SKUPINY A TÉMATA

n = 504 / 406 (rodičovský vzorek)



## Češi cestující s dětmi autem do zahraničí nejvíc bojují s jejich pláčem a nudou.

- 71 % cestuje nebo cestovalo s dětmi do 15 let — pravidelně 50 % (45–53 let: 64 %).
- Dlouhá cesta a nuda/pláč dítěte trápí 51 % rodičů — u skupiny 27–35 let: 72 %.
- Nevlnost dítěte řeší 33 %, plánování přestávek/záchodů 32 %.
- Souhlas druhého rodiče pro cestu do zahraničí jako výzvu vidí 10 %.

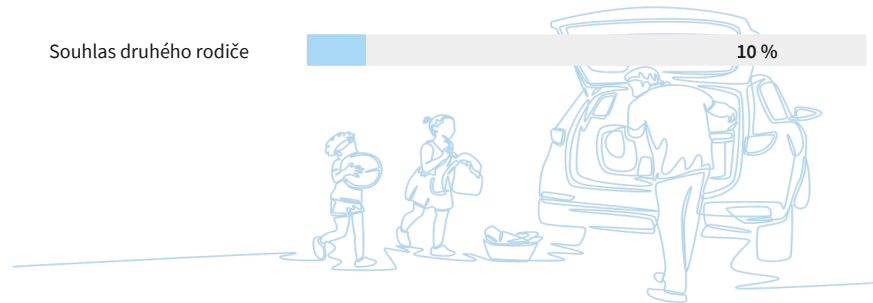
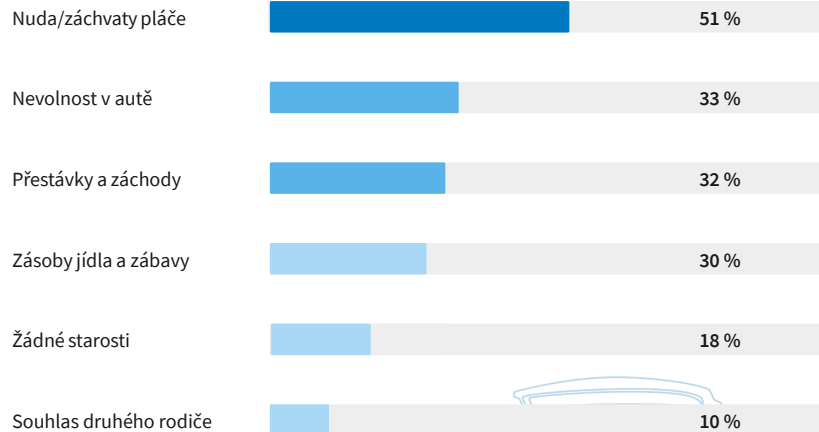
71 %

cestuje/cestovalo  
s dětmi do 15 let

51 %

trápí nuda  
a pláč dítěte

### Největší výzvy při cestování s dětmi (n=406)





## I když počet elektromobilů v Česku roste, na dovolenou s ním jet nechtějí.

- 86 % jede autem se spalovacím motorem — hybridy tvoří 11 %, elektromobily pouhých 2 %.
- EV a PHEV uživatelé se hlavně bojí dostupnosti nabíjecích stanic (24 %).
- Karavanem nebo obytným vozem pojede 8 %, střešní box/nosič kol 13 %.
- Motocykl nebo skútr si na dovolené půjčí 6 % — 56 % z nich nosí ochranné oblečení vždy.

86 %

spalovací motor

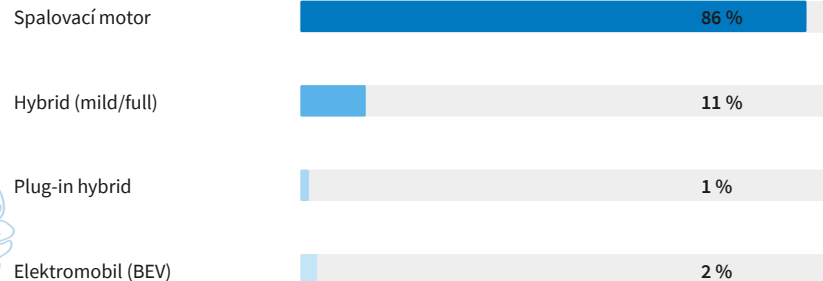
14 %

elektro nebo hybrid (plug-in)

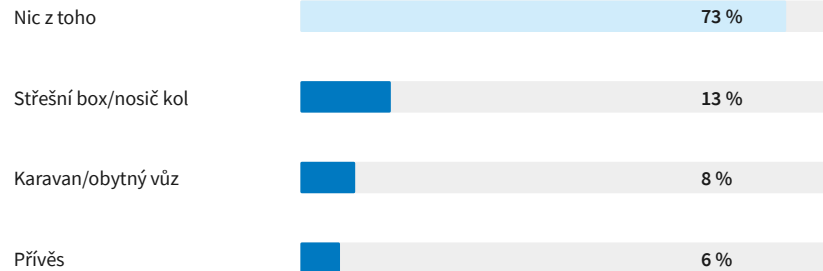


### Sociodemografické rozdíly

#### Typ pohonu vozidla



#### Karavan / přívěs / střešní box

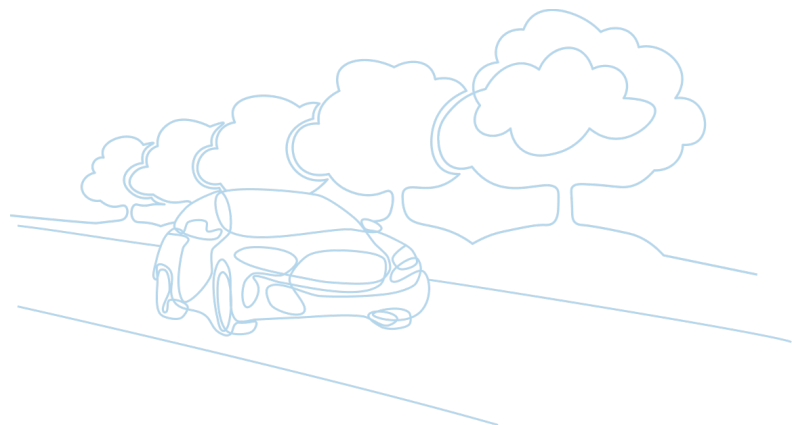


*„Elektromobily nejsou jen auta s jiným motorem. Mají svá specifika, se kterými je dobré počítat. Při jízdě na delší vzdálenost lze určitě doporučit naplánovat si místo, kde elektromobil dobijeme a které současně poskytne i zázemí pro odpočinek a drobné občerstvení pro jeho posádku.“*

Roman Budský

dopravní expert

Platforma VIZE



# HLAVNÍ ZJIŠTĚNÍ | LETNÍ DOVOLENÁ PO VLASTNÍ OSE 2026 – TENTO SLIDE JEŠTĚ DOLADÍM

1

**86 % Čechů plánuje léto s dovolenou**

Auto je jasná volba— 52 % cestuje vlastním vozem. Ženy volí auto více (59 %), muži více letadlo (34 %).

2

**Chorvatsko, Polsko a Itálie vedou zahraniční cíle**

U autoturistů: Chorvatsko 24 %, Polsko 18 %, Itálie 16 %. V obecné populaci míří 36 % na dovolenou v ČR.

3

**Příprava: pojištění ano, asistenční číslo ne vždy**

80 % má pojistku, ale 46 % by v nehodě muselo asistenční číslo hledat v dokladech. 6 % nezná vůbec povinnou výbavu.

4

**Únava a mikrospánek: TOP riziko, ale podceňované**

53 % považuje únavu za hlavní riziko — přesto 31 % jede bez přestávky 3–4 hodiny a 3 % vůbec.

5

**Genderová asymetrie za volantem je výrazná**

76 % mužů-autoturistů řídí sami. 42 % žen jede jako spolujezdkyně. Klíčové pro cílení bezpečnostních kampaní.

6

**Znalostní mezery jsou reálné a měřitelné**

43 % nezná výši pokuty za telefon v zahraničí. 15 % nevědělo o emisních zónách.

